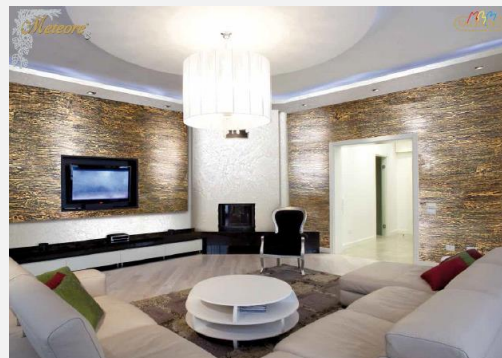


Technisches Merkblatt

VALPAINT Meteore 8

**Dekorative Struktur-
Gestaltungstechnik für
innen**



Werkstoffart

Dekorative Struktur-Gestaltungstechnik für innen. Zusammen mit dem Überzugsmaterial VALPAINT Lamé ergibt VALPAINT Meteore 8 beindruckende, dreidimensionale, metallisch schimmernde Effekte.

Verwendungszweck

VALPAINT Meteore 8 kann für Wandflächen im Innenbereich verwendet werden. Geeignete Untergründe sind ebene, schwach saugfähige Flächen, die mit dem VALPAINT Primer 400 vorbeschichtet sind.

Nötige Werkzeuge (je nach gewünschtem Effekt)

Effetto Spatolato (Spachteleffekt):

Effetto Venato (Maserungseffekt):

Effetto Fiorato (Blumeneffekt):

Effetto Liscio (Glatter Effekt):

Lamé-Überzug:

Valpaint Veneziana Kelle PV 43

Valpaint Veneziana Kelle PV 43,

Valpaint Plastikspachtel PV 84/PV 85

Valpaint Veneziana Kelle PV 43,

Valpaint Plastikspachtel PV 84/PV 85

Valpaint Veneziana Kelle PV 43

Valpaint Veneziana Kelle PV 43



PV 43



PV 84



PV 85

Gebindegröße

VALPAINT Meteore 8:

VALPAINT Primer 400:

VALPAINT Lamé

1,0 Liter und 4,0 Liter Gebinde

1,0 Liter und 5,0 Liter Gebinde

0,25 Liter und 1,0 Liter Gebinde

Technisches Merkblatt

VALPAINT Meteore 8

**Dekorative Struktur-
Gestaltungstechnik für
innen**

Technische Daten

Bindemittelbasis Kunststoffdispersion nach DIN 55945

Glanzgrad: Matt

Dichte ca. 1,6 g/ml bei 20°C

Farbton weiß

Abtönungen VALPAINT Meteore 8 ist über das VALCLONE MIX-System tönbar.

Bitte beachten: Die Farbtöne können vom Katalog um 20-30% abweichen. Wir empfehlen im Vorfeld eine Musterfläche zur Farbtonabstimmung anzulegen. Der Farbtonindruck hängt auch von der Art und Weise des Auftrags ab. Deshalb empfehlen wir den Auftrag auf zusammenhängenden bzw. im gleichen Sichtfeld liegenden Flächen von einer Person in der gleichen Art und Weise. Das BFS-Merkblatt Nr. 25 ist zu beachten.

Lagerung Kühl, jedoch frostfrei lagern. Angebrochene Gebinde gut verschließen und bald verbrauchen. Ungeöffnet und ungetönt mindestens 24 Monate haltbar.

Verbrauch Meteore 8: Je nach Struktur und Saugfähigkeit des Untergrundes bzw. je nach Auftragsverfahren ca. 200-250 ml/m² bzw. 4-5 m²/Liter pro Auftrag. Objektbedingte Abweichungen sind durch eine Probebeschichtung zu ermitteln.

Verbrauch Überzug Lamé: Je nach Meteore 8 Strukturbild ca. 0,05- 0,06 l/m² bzw. 16-20 m²/Liter pro Auftrag. Objektbedingte Abweichungen sind durch eine Probebeschichtung zu ermitteln.

Produkt-Code

Farben und Lacke M-DF-01

Gefahrenkennzeichnung Entfällt

Besondere Hinweise

Für Kinder unzugänglich aufbewahren. Bei Berührung mit der Haut gründlich mit Wasser abspülen. Bei Berührung mit den Augen gründlich mit Wasser ausspülen und einen Arzt konsultieren. Vor Gebrauch die Hinweise in der Technischen Information beachten. Nicht in die Kanalisation, Gewässer oder ins Erdreich gelangen lassen. Alle nicht zu beschichtenden Anstrichflächen sorgfältig abdecken. Materialspritzer auf allen Arten von Oberflächen noch im

Technisches Merkblatt

VALPAINT Meteore 8

**Dekorative Struktur-
Gestaltungstechnik für
innen**

nassen Zustand mit Wasser abwaschen. Weitere Hinweise siehe EG-Sicherheitsdatenblatt.

Entsorgung

Nur restentleerte Gebinde zum Recycling geben. Flüssige Materialreste bei einer autorisierten Sammelstelle für Altfarben/Altlacke abgeben. Eintrocknete Materialreste können als ausgehärtete Farben bzw. als Hausmüll entsorgt werden. AVV-Abfallschlüssel Nr. 080112.

Verarbeitungsrichtlinien

Untergrundvorbereitung: Die Untergrundbeschaffenheit wird im Absatz „Geeignete Untergründe und deren Vorbereitung“ beschrieben.

Vorbeschichtungen: VALPAINT Primer 400 je nach Untergrundkontrast 1-2x deckend auftragen.

Strukturbeschichtung: VALTPAINT Meteore 8

Auftragsweisen Meteore 8:

Effetto Spatolato:

Eine gleichmäßig dünne Schicht Meteore 8 mit der Venezianerkelle PV 43 über eine Fläche von ca. 1 m² auftragen und die noch nasse Schicht in ca. 10 cm langen unregelmäßigen Schläge in alle Richtungen abziehen. Dabei soll eine leicht unregelmäßige, streifige Struktur entstehen. Nach der Trocknung überstehende Kanten mit einem Schleifpapier (Korn 220/260) stark brechen und den Schleifstaub restlos entfernen.

Effetto Venato:

Erster Auftrag: Eine gleichmäßig dünne Schicht Meteore 8 mit der Venezianerkelle PV 43 über eine Fläche von ca. 1 m² auftragen und die noch nasse Schicht mit dem Spachtel PV 84/85 in ca. 10 cm langen unregelmäßigen Schläge senkrecht, waagrecht oder diagonal abziehen. Dabei soll eine leicht unregelmäßige, streifige Struktur entstehen. Nach der Trocknung überstehende Kanten mit einem Schleifpapier (Korn 220/260) stark brechen und den Schleifstaub restlos entfernen.

Effetto Fiorato:

Erster Auftrag: Eine gleichmäßig dünne Schicht Meteore 8 mit der Venezianerkelle PV 43 über eine Fläche von ca. 1 m² auftragen und die noch nasse Schicht in kreisenden, unregelmäßigen Bewegungen mit dem Spachtel PV 84/85 bearbeiten. Dabei soll eine leicht unregelmäßige, rundlich/streifige (geblümete) Struktur entstehen. Nach der Trocknung überstehende Kanten mit einem Schleifpapier (Korn 220/260) stark brechen und den Schleifstaub restlos entfernen.

Technisches Merkblatt

VALPAINT Meteore 8

**Dekorative Struktur-
Gestaltungstechnik für
innen**

Effetto Liscio:

Erster Auftrag: Meteore 8 mit der Venezianerkelle PV 43 in unregelmäßiger Fleckspachteltechnik auftragen und dünn abziehen. Dabei soll eine glatte Fläche mit ganz seichten Spachtelschlägen entstehen. Nach der Trocknung zu hohe Spachtelschläge bzw. überstehende Kanten mit einem Schleifpapier (Korn 220/260) stark brechen und den Schleifstaub restlos entfernen.

Deckbeschichtung:

VALPAINT Lamé

Auftragsweisen Lamé:

Erster Auftrag: VALPAINT Lamé im Wunschfarbton mit der Venezianerkelle PV 43 sehr dünn aber vollflächig auftragen. Dabei lagert sich in den Strukturiefen etwas mehr von dem Material ab. Nach einer Trockenzeit von mindestens 6 Stunden (bei 23 °C) kann der zweite Auftrag VALPAINT Lamé erfolgen.

Zweiter Auftrag: VALPAINT Lamé in einem zweiten Wunschfarbton mit der Venezianerkelle PV 43 sehr dünn aber vollflächig auftragen. Auch bei diesem Auftrag lagert sich in den Strukturiefen etwas mehr von dem Material ab.

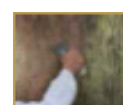
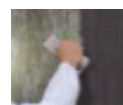
Die Meteore 8 Untergrundstruktur und die sich überlagernden Lamé Farbtöne ergeben den besonderen Meteore 8 Effekt.

Hinweis:

Je nach Auftragsart und Materialauftrag können Abweichungen zu den in der VALPAINT Meteore 8 Farbtonkarte dargestellten Farbtönen auftreten.

Verarbeitungsabfolge in Bildern:

Beispiel Effetto Venato



Weitere Bilder zu Verarbeitungstechniken: Siehe Katalog Valpaint Meteore 8

Hinweis:

Je nach Auftragsweise und Materialauftrag können Abweichungen zu den in der VALPAINT Meteore 8 Farbtonkarte dargestellten Farbtönen auftreten. Diese Verarbeitungshinweise können je nach Wunsch variiert bzw. durch den Auftrag mit anderen Werkzeugen kombiniert werden. VALPAINT Meteore 8 eignet sich besonders für eine individuelle Umsetzung. Wir empfehlen, im Vorfeld eigene Musterflächen anzulegen und somit das Erscheinungsbild zu überprüfen.

Reinigung der Werkzeuge:

Werkzeuge sofort nach Gebrauch mit Wasser reinigen.

Technisches Merkblatt

VALPAINT Meteore 8

**Dekorative Struktur-
Gestaltungstechnik für
innen**

Verarbeitungstemperatur- Untergrenze

Nicht unter +5°C und über +25°C Luft-, Objekt- und Trocknungstemperatur verarbeiten. Nicht auf aufgeheizte Untergründe aufarbeiten.

Trockenzeit Meteore 8:

Bei + 23°C und 50% rel. Luftfeuchtigkeit nach ca. 6-8 Stunden oberflächentrocken, nach ca. 12 Stunden durchgetrocknet und mit Valpaint Lamé überarbeitbar. Bei niedrigeren Temperaturen bzw. bei höherer Luftfeuchtigkeit verlängert sich die Trocknungszeit.

Trockenzeit Lamé:

Bei + 23°C und 50% rel. Luftfeuchtigkeit nach ca. 6 Stunden oberflächentrocken und überarbeitbar, nach 48 Stunden durchgetrocknet. Bei niedrigeren Temperaturen bzw. bei höherer Luftfeuchtigkeit verlängert sich die Trocknungszeit.

Bitte beachten:

Um Ansätze bei größeren Flächen zu vermeiden, ist ein zügiges Beschichten nass in nass erforderlich. Nicht bei zu hoher Zimmertemperatur verarbeiten, wenn möglich die Raumheizung einen Tag vor Verarbeitung reduzieren. Gestaltungstechniken ergeben je nach Farbton, Farbtonintensität, Untergrund und Auftragsverfahren unterschiedliche Wirkungsweisen. Vor der Ausführung ggf. Muster anfertigen.

Nicht in Räumen mit hoher Luftfeuchtigkeit bzw. auf Flächen mit direkter Wasserbelastung auftragen. Nur Material gleicher Chargen (Anfertigungsnummer siehe Gebinde) an einer zusammenhängenden Fläche verwenden, unterschiedliche Chargen vorher von Hand vorsichtig mischen.

Der Bearbeitungszeitraum der nassen Meteore 8 Schicht ist abhängig von der Raumtemperatur und dem Saugvermögen des Untergrundes. Wir empfehlen im Vorfeld Musterflächen anzulegen.

Der Beschichtungsfilm ist widerstandsfähig gegen eine normale Wand-Oberflächenbeanspruchung. Eine Beanspruchung durch Stoß oder Kratzer kann die Oberfläche partiell verändern (Schreibeffekt). Eine Reinigung der Oberfläche kann mit einem milden, quarzfreien Reinigungsmittel und einem weichen Schwamm kurzzeitig erfolgen. Eine stärkere Feuchtigkeitseinwirkung auf dem getrockneten Anstrich vermeiden.

Technisches Merkblatt

VALPAINT Meteore 8

Dekorative Struktur-
Gestaltungstechnik für
innen

Geeignete Untergründe und deren Vorbereitung:

Die Untergründe müssen tragfähig, fest, eben, vollständig trocken sowie frei von Verschmutzungen, Ausblühungen, Verfärbungen, Pilzbefall, Sinterschichten, Mehlkornschichten und trennenden Substanzen sein. Vorhandene Altbeschichtungen müssen auf Eignung, Haft- und Tragfähigkeit geprüft werden. Bitte VOB, Teil C, DIN 18363, Abs. 3 und die jeweiligen BFS-Merkblätter beachten. Bei Reinigungsarbeiten sind die gesetzlichen Vorschriften zu beachten. Es wird empfohlen, vor Beginn der Arbeiten Musterflächen anzulegen und damit die Haftung und das Oberflächenbild zu prüfen.

Untergrundunebenheiten mit Diesco Akkordspachtel ausgleichen. Nicht saugende, dichte Untergründe anschleifen, säubern und mit Diesco Aqua Isolier- und Haftgrund grundieren. Saugfähige Untergründe mit atelier diessner dekogrund egalisieren.

Vorbeschichtung: VALPAINT Primer 400 je nach Untergrundkontrast 1 x deckend mit einer kurzflorigen Farbwalze auftragen.

Hinweis

Die Angaben in dieser Technischen Information sind nach bestem Wissen zusammengestellt und entsprechen dem neuesten Stand unserer Anwendungstechnik. Sie können jedoch nur unverbindlich beraten, da die geeignete Arbeitsweise im Einzelfall vom Zustand des Anstrichobjektes abhängig ist und meist nur am Objekt selbst entschieden werden kann. Bauseits bedingte Sonderfälle sind zu beachten. Rechtsverbindlichkeiten können aus vorstehenden Angaben nicht abgeleitet werden.

Wegen der unterschiedlichen Untergrundmaterialien und der außerhalb unseres Einflussbereichs liegenden Arbeitsbedingungen empfehlen wir in jedem Fall ausreichende Eigenversuche, um die Eignung unserer Produkte für die beabsichtigten Verfahren und Verarbeitungszwecke sicherzustellen.

Wir übernehmen keine Verantwortung für eventuelle Unterschiede zwischen den einzelnen Chargen oder im Falle der Unlesbarkeit der Etiketten. Sollten Chargen unterschiedlich oder die Chargennummer nicht erkennbar sein, ist es zur Vermeidung von Farbunterschieden notwendig, das gesamte Material vor Beginn des Farbauftrags in einem großen Behälter zu vermischen.

Vertrieb in Deutschland und Österreich exklusiv durch die Diessner GmbH & Co. KG, Postfach 470352 in 12312 Berlin.

Technische Beratung in Deutschland und Österreich: Tel.: 030 / 60 00 02 60, www.diessner-farben.de, info@diessner-farben.de

Mit Veröffentlichung dieses Technischen Merkblattes verlieren alle vorherigen Ausgaben ihre Gültigkeit.